



Visie op ontwikkeling buitenplaats Elswout

Gastvrije, culturele buitenplaats
vol natuur en beleving

Actualisatie mei 2021





Buitenplaats Elswout

Buitenplaats Elswout, gelegen in de in de gemeente Bloemendaal is één van de best bewaarde buitenplaatsen uit de 17^e eeuw in Nederland. De buitenplaats is onderdeel van de reeks historische buitenplaatsen die in Kennemerland gedurende de eeuwen door rijke burgers werden gesticht zoals Duinvliet, Duinlust en Koningshof.

Achter het poortgebouw van de buitenplaats Elswout hebben zich door de eeuwen heen vele verhalen afgespeeld, met als decor de schitterende monumentale gebouwen en pronkstukken van rijke buitenplaatseigenaren. Uniek zijn de verschillende landschapsstijlen die typerend waren voor de 17e, 18e en 19e eeuw. Inmiddels vormt het een landschap met eeuwenoude bomen, hoogteverschillen en veel typerende plant- en diersoorten zoals stinsenplanten, vogels en vleermuizen.

De buitenplaats is 64 hectare groot en is als complex een Rijksmonument met 32 monumentale bouwwerken, waarvan 27 in eigendom en beheer van Staatsbosbeheer. Ook is buitenplaats Elswout aangewezen als N2000 gebied, als een aardkundig monument en onderdeel van zowel het Natuurnetwerk Nederland als het Nationale Park Zuid-Kennemerland.



Ontstaansgeschiedenis buitenplaats Elswout

De eerste eigenaar van Elswout was Carel Molijn, een Amsterdammer die zijn inkomen voornamelijk verdiende met de handel op Rusland. In 1633 koopt hij enkele boerderijtjes in de duinrand aan en begint met zandwinning. Dat geldt als het begin van Elswout. Twintig jaar later wordt Gabriël Marselis, eigenaar en hij bouwt in de tweede helft van de zeventiende eeuw een echt huis. Ook legde hij de twee koetshuizen, het poortgebouw en een tuin aan.

In de eeuw die volgende was Elswout in bezit van de familie Romswinkel / Boudaen. Ook zij breidde Elswout langzaam uit. Daarna ging de buitenplaats over naar advocaat-fiscaal Mr. Jacob Boreel. In tegenstelling tot de eerdere eigenaren die handelaren waren behoorden de laatste twee tot de bestuurlijke elite. Ten tijde van zijn eigenaarschap werden de grote zanderijvaarten aangelegd.

Als laatste, zeer vermogende particuliere eigenaren komt de familie Borski in beeld. Zij waren de 'durfinvesteerdere' van de negentiende eeuw die geld staken in nieuwe bedrijfstakken die mogelijk werden door de industrialisatie. De opeenvolgende Borski's vergrootten hun eigendommen rondom Elswout enorm en waren bepalend voor de inrichting van de buitengebieden bij Bloemendaal. De grootste en meest kenmerkende gebouwen van het huidige Elswout zijn in opdracht van de Borski's gebouwd: het Grote Huis, de Oranjerie en de Modelboerderij. Alle drie totaal verschillend wat stijl betreft, maar wel van één architect: Constantijn Muysken.

De Tweede Wereldoorlog markeert de overgang van particulier naar overheidsbezit van Elswout en omgeving. In de jaren vijftig en zestig beheert de Stichting landgoed Elswout het geheel namens de gemeente Bloemendaal en wordt er een school op de buitenplaats gevestigd. In 1970 kwam het in eigendom en beheer bij Staatsbosbeheer. Het schoolgebruik bleef voortduren tot eind jaren tachtig. Elswout werd in die jaren steeds publiek toegankelijker en het veranderde van een particuliere tuin in een publiek park.

In de Oranjerie werd een horecaonderneming voor exclusieve feesten en partijen gevestigd. Het Grote Huis werd na jarenlange leegstand en restauratie in gebruik genomen als kantoor. Het gebruik van de vele overige gebouwen werd in de loop van de tijd steeds minder. Als laatste vertrok de pensionhouder "Stal Elswout" begin deze eeuw van het terrein.

Bestaand gebruik van de (grote) gebouwen



Het markante Grote Huis (1883); uitgegeven in erfpacht aan Nederlands Monumenten Bezit bv en in gebruik als kantoorlocatie

Oranjerie (1883); uitgegeven in erfpacht in gebruik als trouw- en feestlocatie



17^e -eeuwse Poortgebouw in gebruik als kantoorlocatie voor Staatsbosbeheer en de praktijk 'Van kind tot Ouder'

Modelboerderij (1884); leegstaand, bedrijfswoning in het voorhuis. Naastgelegen 2 hooimijten worden gebruikt als opslaglocatie en zijn geen monumenten,



17^e -eeuwse koetshuizen. West is in gebruik als werkatelier. Oost is een opslaglocatie en staat deels leeg.



Aardappelkelder in gebruik als theater



Werkschuur Staatsbosbeheer (geen monument)

Enkele typische parkelementen en -kenmerken

Bruggen



Follies



Bouwwerken



Doorkijkjes



Natuur



Waarden van Buitenplaats Elswout

De cultuurhistorische waarde van buitenplaats Elswout wordt bepaald door het historisch ensemble. De monumentale gebouwen, de omvang van het park met de vele bruggen en follies vormen een eenheid die in Nederland nauwelijks voorkomt. De compleetheit van het ensemble is daarbij van groot historisch belang. Buitenplaats Elswout is een historisch ensemble, waarbij elk onderdeel hoe klein ook, het verhaal vertelt van vier eeuwen elite wooncultuur van internationale allure. En biedt als bijzondere locatie in de vaderlandse geschiedenis, bij uitstek mogelijkheden om op bij te dragen aan het historisch besef en de waardering voor erfgoed en natuur.

De buitenplaats biedt wandelaars een bijzondere cultuur- en landschappelijke beleving door de omvang van het parkbos, de vele landschappelijke verrassingen, doorkijkjes en vergezichten. De bloemrijke vegetaties zijn uitzonderlijk. Buitenplaats Elswout wordt in alle seizoenen graag bezocht door wandelaars en natuurliefhebbers. De statige oude bomen op de buitenplaats geven onderdak aan verschillende holenbroeders zoals de specht, boomklever en bosuil. Op de velden en onder de bomen bloeien in het voorjaar veel stinsenplanten. In de ijskelder huizen vleermuizen en op de buitenplaats groeien bijzonder veel zeldzame paddenstoelen

Buitenplaats Elswout heeft een vaste kern van vrijwilligers en een sterke band met de omgeving. Ze zijn niet alleen van belang voor hun enorme steun maar ook het maatschappelijk draagvlak wordt door hen vergroot.



Ontwikkelstrategie

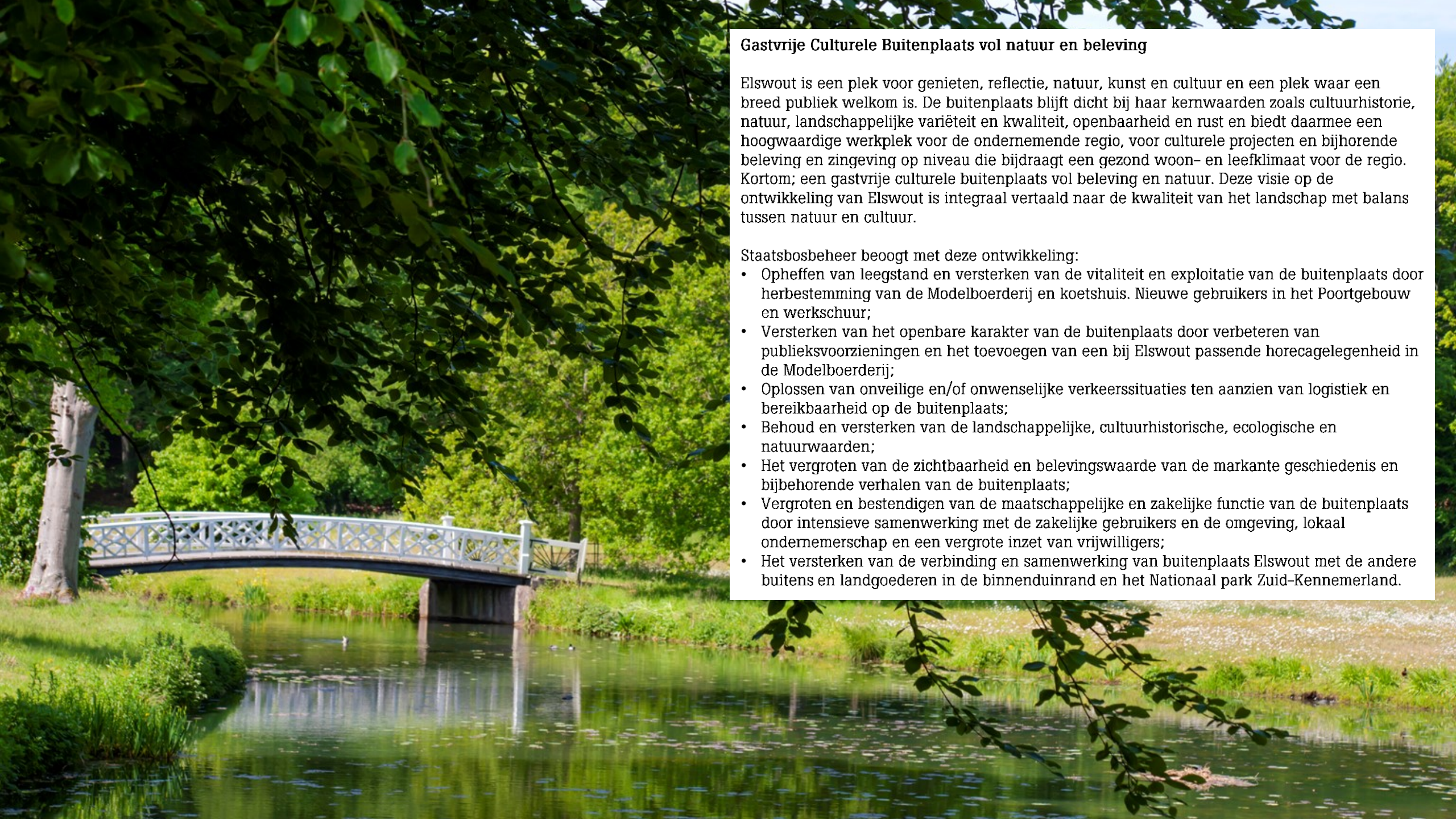
De buitenplaats Elswout heeft in de bijna 400 jarige geschiedenis nooit stil gestaan. Er zijn gebouwen toegevoegd, verwijderd en veranderd en gebouwen hebben verschillende functies gehad. Het park is verder uitgebreid in steeds nieuwe tuin- en parkstijlen. De continue groei maakt de buitenplaats juist tot die bijzondere plek die het nu is.

Staatsbosbeheer wil de cultuurhistorische, natuur- en belevingswaarden van de buitenplaats Elswout duurzaam behouden en versterken. Zodat de geschiedenis behouden blijft en kan worden beleefd. En dat op basis van een gezonde financiële exploitatie. Samenhangend Thema: "Elswout; als gastvrije culturele buitenplaats, vol natuur en beleving.

Onderhoud en beheer van de buitenplaats is specialistisch en duur. De huidige opbrengsten zijn niet voldoende om het geheel op lange termijn goed te kunnen blijven onderhouden. En leegstaande en niet gebruikte gebouwen verpauperen. Om de buitenplaats Elswout als geheel vitaal te houden is het noodzakelijk om niet alleen te consolideren en behouden wat er is, maar ook in beweging te blijven; uiteraard binnen de randvoorwaarden die daarvoor gelden.

Zo blijft het complex met zijn unieke verhalen, sprookjesachtige beleving en roemruchte geschiedenis ook in de toekomst in de stand. En blijft Elswout een voortlevende openbare buitenplaats met een plek midden in de samenleving en een geliefd wandelpark voor de regio. Staatsbosbeheer borduurt hierbij voort op een historie en traditie van vier eeuwen waarin vele veranderingen van gebouwen, bestemmingen en landschapstijlen plaatsvonden.





Gastvrije Culturele Buitenplaats vol natuur en beleving

Elswout is een plek voor genieten, reflectie, natuur, kunst en cultuur en een plek waar een breed publiek welkom is. De buitenplaats blijft dicht bij haar kernwaarden zoals cultuurhistorie, natuur, landschappelijke variëteit en kwaliteit, openbaarheid en rust en biedt daarmee een hoogwaardige werkplek voor de ondernemende regio, voor culturele projecten en bijhorende beleving en zingeving op niveau die bijdraagt een gezond woon- en leefklimaat voor de regio. Kortom; een gastvrije culturele buitenplaats vol beleving en natuur. Deze visie op de ontwikkeling van Elswout is integraal vertaald naar de kwaliteit van het landschap met balans tussen natuur en cultuur.

Staatsbosbeheer beoogt met deze ontwikkeling:

- Opheffen van leegstand en versterken van de vitaliteit en exploitatie van de buitenplaats door herbestemming van de Modelboerderij en koetshuis. Nieuwe gebruikers in het Poortgebouw en werkschuur;
- Versterken van het openbare karakter van de buitenplaats door verbeteren van publieksvoorzieningen en het toevoegen van een bij Elswout passende horecagelegenheid in de Modelboerderij;
- Oplossen van onveilige en/of onwenselijke verkeerssituaties ten aanzien van logistiek en bereikbaarheid op de buitenplaats;
- Behoud en versterken van de landschappelijke, cultuurhistorische, ecologische en natuurwaarden;
- Het vergroten van de zichtbaarheid en belevingswaarde van de markante geschiedenis en bijbehorende verhalen van de buitenplaats;
- Vergroten en bestendigen van de maatschappelijke en zakelijke functie van de buitenplaats door intensieve samenwerking met de zakelijke gebruikers en de omgeving, lokaal ondernemerschap en een vergrote inzet van vrijwilligers;
- Het versterken van de verbinding en samenwerking van buitenplaats Elswout met de andere buitens en landgoederen in de binnenduinstrand en het Nationaal park Zuid-Kennemerland.

Analyse & strategie

De strategie voor de ontwikkeling is gebaseerd op het principe 'Behoud door ontwikkeling'. Per cluster of zone wordt bekeken wat er nodig voor het behoud en / of versterking van de daar aanwezige waarden. Tevens is gekeken welke ruimte er is voor ontwikkeling of aanpassing aan toekomstige opgaven. De ontwikkeling van de buitenplaats zijn drie ruimtelijke clusters gehanteerd, elk met eigen kenmerken, eigenschappen en karakteristiek en bijbehorend beheer en projecten.

Tuin & park en natuur

Cluster beslaat het grootste deel van de buitenplaats; het parkachtige landschap opgebouwd in verschillende tuin en parkstijlen en bijbehorend parkelementen en -kenmerken. Een groen, waterrijk en rustig wandelkarakter. Het beheer is gericht op herstel en instandhouding van de parkelementen en -kenmerken en versterking van de bijbehorende natuurwaarden. Bezoekers van dit cluster overwegend rust- en belevingzoekers en tuin- en natuurliefhebbers.

Hart van de Buitenplaats

Cluster met de imposante monumenten, goed onderhouden lanen, bruggen en de hertenbaan. Het heeft een ingetogen sfeer en bestaat uit een evenwichtige combinatie van openbare en particuliere (zakelijke) functies. Leegstaande gebouwen worden door Staatsbosbeheer na verbouwing verhuurd. Het beheer van de landschapselementen is strak en netjes met prachtige lanen en goed onderhouden tuinen en wandelpaden. Bezoekers van dit cluster zijn overwegend families, zakelijke bezoekers en cultuur- en natuurliefhebbers.

Boerderij in bedrijf

Cluster bestaande uit de Modelboerderij met bijbehorend erf bestaande uit de aardappelkelder, werkschuur, hooimijten, entree en parkeerplaats. Het leent zich uitstekend voor functies met een levendiger karakter en legt de nadruk op openbare toegankelijkheid en beleefbaarheid. Passende functies zijn onder meer horeca met bedrijfswoning, bestaande theater en cultureel/maatschappelijke functies. Staatsbosbeheer treedt op als verhuurder en voert beheer en onderhoud uit gericht op functionaliteit en veiligheid. Bezoekers van dit cluster zijn levensgenieters, families en mensen die interesse hebben in cultuur en gezelligheid.



Uitgangpunten voor ontwikkeling

Kwaliteit en beleving

- Behouden van ruimtelijke kwaliteiten en het bestaande karakter; een sprookjesachtig wandelpark met rijke historie en de vitaliteit van de rustige gebruiksfuncties zoals kantoor en werkateliers en de unieke feestlocatie in de Orangerie

Impact op de omgeving

- Ontwikkelingen of nieuwe functies leiden in alle redelijkheid niet tot overlast of beperking van de bestaande bedrijfsvoering op de buitenplaats;
- De buitenplaats Elswout heeft een regionale functie en bijbehorende draagkracht;
- Ontwikkelingen of nieuwe functies leiden niet tot onacceptabele extra verkeer- en parkeerbelasting in de omgeving;
- Omgeving en ondernemers worden betrokken bij de ontwikkelingen.

Nieuwe functies & herbestemming

- Behoud door ontwikkeling; waarbij nieuwe functies aansluiten bij het bestaande karakter, passend zijn per cluster en ingetogen waar nodig;
- Nieuwe functies en ontwikkelingen zorgen voor versterking van de samenhang en beleving van het monumentale complex en dragen bij aan voldoende jaarlijkse inkomsten om alle beheer- en onderhoudslasten nu en in de toekomst te kunnen dragen;
- Nieuwe gebouwen worden door Staatsbosbeheer in de markt gezet op basis van huurovereenkomsten met bijbehorende marktconforme tarieven en openbare procedures.

Verbeteren verkeersveiligheid en parkeren

- Opheffen van de tijdelijke leveranciersweg en een alternatief voor leveranciers en hulpdiensten samen met overheden en ondernemers. Geen nieuwe aansluiting op de Elswoutslaan;
- Verplaatsen van de entree parkeerplaats voor auto's naar de Zijweg;
- Herinrichting en uitbreiding van de parkeerplaats.

Zonering en toegankelijkheid

- Hantering van een ruimtelijke zonering in gebruik, beheer en projecten. Er wordt onderscheid gemaakt in 3 clusters op de buitenplaats. Elk cluster heeft een eigen sfeer, karakteristiek en beheer en onderhoudsregime;
- De buitenplaats blijft zoveel mogelijk openbaar en vrij toegankelijk voor bezoekers.

Duurzaamheid

- Ontwikkeling draagt bij aan de verduurzaming van de buitenplaats. Staatsbosbeheer heeft de ambitie om op middellange termijn de bij haar in eigendom en beheer zijnde gebouwen energieneutraal te kunnen exploiteren;
- Bij de herbestemming wordt mogelijkheden onderzocht voor duurzame klimatiseringssystemen, hergebruik van materialen, duurzaam hout
- Stimulering bezoek aan de buitenplaats per fiets en OV door realisatie van goede en veilige fietsparkeerplekken inclusief voldoende laadpunten.

Maatschappij en beleving

- Ontwikkelingen blijven ruimte bieden aan lokaal, kleinschalig, gastvrij en cultureel ondernemerschap en leisure, zoals yoga en locatietheater.
- Realisatie van een 'huiskamer van Elswout'; een centrale plek op de buitenplaats waar informatie over het heden en verleden van Elswout te vinden is;
- Uitwerken en uitbouwen van de belevingswaarden van Elswout door de ontwikkeling van gethematiseerde wandelroutes vol beleving;
- Uitbouwen en versterken van de rol van vrijwilligersgroepen, reclassering en vergelijkbare groepen.

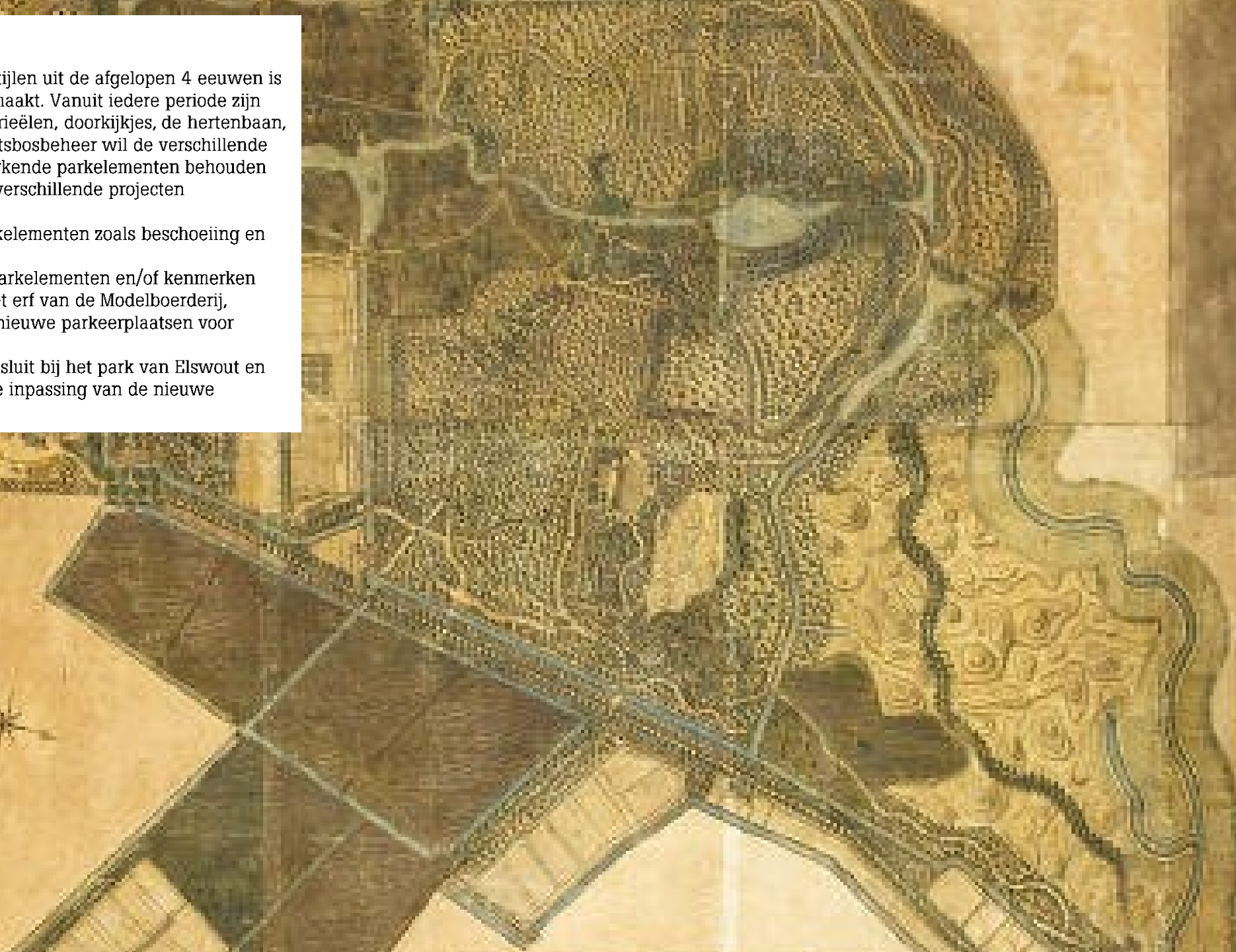
Organisatie en exploitatie

- Coördinatie en regie op de exploitatie van de buitenplaats door Staatsbosbeheer.
- Kantoor, werkschuur en opslag van het Staatsbosbeheer Uitvoeringskantoor Zuid-Kennemerland verplaatsen naar de locatie Duinlusthoek;
- De gebouwen, anders dan het Grote Huis en Orangerie, blijven in eigendom van Staatsbosbeheer;
- Verminderen van het aantal woonfuncties op de buitenplaats Elswout

Versterken cultuurhistorische waarden

De variatie van verschillende tuin- en parkstijlen uit de afgelopen 4 eeuwen is wat de buitenplaats Elswout zo waardevol maakt. Vanuit iedere periode zijn nog parkelementen te vinden zoals lanen, prieëlen, doorkijkjes, de hertenbaan, vele vijvers met bijbehorende bruggen. Staatsbosbeheer wil de verschillende tuin- en parkstijlen en bijbehorende kenmerkende parkelementen behouden door optimaler beheer uit te voeren. Er zijn verschillende projecten geformuleerd om dit doel te halen:

- Bestendig onderhoud aan bestaande parkelementen zoals beschoeiing en lanen
- Herstel van (dreigend) verloren gegane parkelementen en/of kenmerken
- Goede landschappelijke inpassing van het erf van de Modelboerderij, vergroening van de parkeerplaats en de nieuwe parkeerplaatsen voor fietsers en auto's.
- Ontwerp van Duinlusthoek, zodat het aansluit bij het park van Elswout en tegelijkertijd invulling geeft aan de goede inpassing van de nieuwe werkschuur en beplanting.





Versterken recreatie & belevingswaarden

Elswout is geliefd vanwege de schoonheid, rust en ruimte en vele bijzondere plekken in het park. Bezoekers lopen een kleinere of juist grote ronde en genieten van de hertenbaan en ligweides. Staatsbosbeheer wil deze recreatieve en belevingswaarden behouden en waar nodig versterken. De wandel- en picknickmogelijkheden worden uitgebreid met de verhalen over de historie van Elswout; de kenmerkende landschapstijlen, de oorspronkelijke functies van de gebouwen en de zo opmerkelijke bewoners waaronder Johanna Borski en passende voorzieningen voor buitenbelevingen.

Er zijn verschillende projecten geformuleerd om dit doel te halen:

- Realisatie van een centraal gelegen 'huiskamer' in het Koetshuis Oost, met diverse voorzieningen (infobalie, expositie, toiletten) voor de bestaande bezoekers van Elswout. In het weekend en tijdens drukke dagen wordt de 'huiskamer' bemenst door vrijwilligers.
- Ontwikkelen van een wisselende expositie en bijbehorende thematische wandelroutes vol beleving over de geschiedenis van Elswout in samenwerking met historische verenigingen, vrijwilligers, gebruikers en boswachters.
- Verbeteren van voorzieningen voor (culturele) arrangementen, kleinschalige evenementen en buitenbelevingen op de buitenplaats met lokale culturele en educatieve organisaties en ondernemers.

Versterken natuurwaarden

Op Elswout komen vele bijzondere en zeldzame plant- en diersoorten voor. Ze horen bij een eeuwenoude buitenplaats (zoals bijzondere bomen, stinsenplanten, vleermuizen en struiken) en zijn bijzonder, zeldzaam en waardevol. Staatsbosbeheer wil deze unieke soorten behouden en waar mogelijk hun leefomgeving versterken en vergroten door projecten uit te voeren en het beheer te versterken door:

- Meer variatie in het bosbeheer in de verschillende delen van Elswout
- Behoud en versterken van het leefgebied en de voorzieningen vleermuizen
- Behoud en versterken van het leefgebied van typische stinsenplanten zoals het Haarlems klokkenspel
- Maaibeheer gericht op optimaal evenwicht cultuurhistorisch en ecologische waarden
- Behoud, herstel en versterken van de unieke en waardevolle moshellingen.



Herbestemmen (leegstaande) gebouwen

Leegstand leidt tot achteruitgang en uiteindelijk verpaupering. Het casco van de leegstaande gebouwen is gerestaureerd met eigen budget en een bijdrage van de provincie Noord Holland. Dat is echter niet voldoende. Werkelijk dagelijks gebruik van de gebouwen is noodzakelijk om de gebouwen op lange termijn in stand te kunnen houden. De herbestemming van de gebouwen is cruciaal voor de totale vitaliteit van de buitenplaats.

Projecten:

- Herbestemmen: Modelboerderij, Koetshuizen, Werkschuur en Poortgebouw.
- Verplaatsen van alle Staatsbosbeheerfuncties naar Duinlusthoek.
- Organiseren openbare uitvraag voor nieuwe functie in de genoemde gebouwen.



Modelboerderij; herbestemming



De modelboerderij (1884) is gebouwd in chaletstijl. Ooit gebouwd vanuit de wens om de gebrekkige hygiënische omstandigheden bij de melkwinning te verbeteren. Dit uitte zich in manshoog betegelde wanden, fonteintjes voor het wassen van de handen, een ziekenstal voor de koeien en een eetzaal voor het personeel. De boerderij staat vanaf 2003 leeg en is in 2018 casco gerestaureerd. Binnen de gestelde randvoorwaarden is een restaurant met dag- en avondopenstelling (geen feesten en partijen) en een maximum van 10 B&B kamers voor bezoekers van Elswout en omgeving een passende en wenselijk toevoeging aan de buitenplaats Elswout.



Modelboerderij; referentiebeelden



Referentiebeeld horeca met behoud karakteristiek

Referentiebeeld horeca met behoud karakteristiek



Binnen-buiten verbinding



Knipoog naar voormalig gebruik

Referentie B&B kamer met behoud zolderkarakteristiek.



Producten van Elswout

Koetshuizen; herbestemming



Koetshuis Oost met rechts zicht op Koetshuis West

Beiden koetshuizen hebben een typisch 17^e eeuwse historische sfeer. Ze liggen tegenover elkaar centraal aan een 'pleintje'.

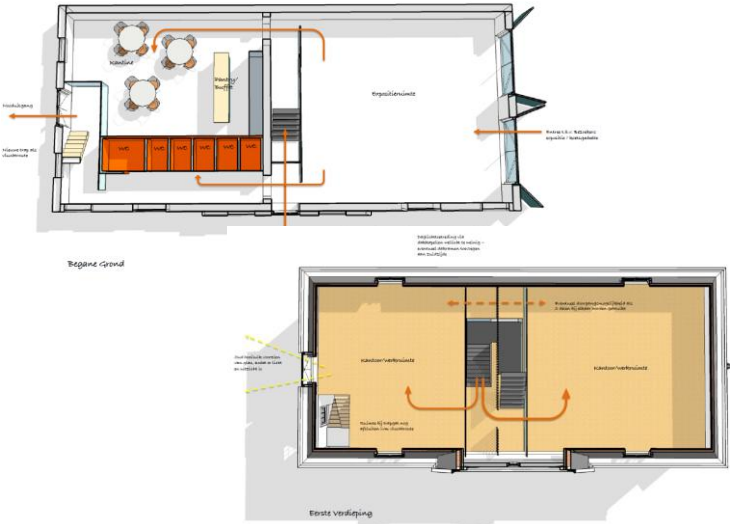
Het Koetshuis Oost functioneert als opslaglocatie en leent zich na een verbouwing uitstekend voor een (semi) publieksfunctie; een historisch & recreatieve 'Huiskamer van Elswout' en twee multifunctionele ruimtes op de 1^e verdieping.

Voor koetshuis West is de ontwikkeling gericht op het voortzetten van het bestaand gebruik als werkatelier met hoogwaardige publieke uitstraling. Uitbreiding van deze functie naar de verdieping.



Koetshuis West

Koetshuis Oost; referentiebeelden



Concept inrichtingsschets indeling koetshuis Oost
 Begane grond: Elswoutcentrum met inhoudelijk programma, ontvangstruimte en toiletruimte.
 Verdieping: Multifunctionele ruimte en oefenruimte



Referentiebeelden Huiskamer van Elswout; behouden stijlelementen en karakter



Referentiebeeld multifunctionele ruimten, behoud van hoogte en zolderkarakter



Referentiebeelden historisch en recreatief/educatief programma

Poortgebouw; herbestemming en referentiebeelden



Het 17^e eeuwse poortgebouw is een prachtige, centrale entree voor wandelaars naar de buitenplaats. De poort zelf fungeert al als informatiepunt voor de buitenplaats en verdient een kwaliteitsimpuls met meer aandacht voor veiligheid, huisregels, bedrijfsinformatie en aantrekkelijke recreatieve informatie. De ontwikkeling van het Poortgebouw is gericht op het handhaven van het gebruik als kantoorlocatie; het noordelijk deel wordt vanaf 2019 gehuurd door praktijk Van kind tot Ouder'. Het zuidelijk deel is nu nog in gebruik als kantoor van Staatsbosbeheer. Na de beoogde verhuizing van Staatsbosbeheer naar Duinlusthoek is, na renovatie en verduurzaming een nieuwe kantoor- en/of maatschappelijke invulling voor het zuidelijk Poortgebouw passend. De recent gerenoveerde jachtkamer blijft in gebruik als vergader- en werkplek voor medewerkers van Staatsbosbeheer van de buitenplaats Elswout.



Jachtkamer, kantoor Staatsbosbeheer

Poortgebouw (voorzijde) boven



Sferbeelden kantoor/maatschappelijke functies



Werkschuur; herbestemming en referentiebeelden

De werkschuur van Staatsbosbeheer is geen monument, maar heeft wel een historische uitstraling met rieten kap. Het gebouw bestaat uit verschillende praktisch ingedeelde (werk) ruimtes. Door de ligging op het erf van de boerderij en de typering van het gebouw leent het zich goed voor een herbestemming gericht op een cultureel/maatschappelijke functie. Bij voorkeur functies met een relatie heeft met (de geschiedenis van) de buitenplaats, zoals houtbewerking en innovatieve, duurzame ambachten. Deze hebben ene aantrekkelijke recreatieve uitstraling en bieden ook ruimte voor mensen met een afstand tot de arbeidsmarkt.



Duinlusthoek; uitvoeringskantoor Staatsbosbeheer



Ter plaatse van Duinlusthoek bevindt zich een verpauperde woning en manege. Staatsbosbeheer wil deze vervallen gebouwen verwijderen en ter plaatse een modern en efficiënt uitvoeringskantoor voor Staatsbosbeheer realiseren. De drie locaties waar Staatsbosbeheer heden is gevestigd op de buitenplaats Elswout (Poortgebouw, Koetshuis en Werkschuur) worden herbestemd. De oude manege wordt vervangen door een veel kleiner kantoor voor ongeveer 10 FTE werkzaam in het beheergebied Gooi- en Kennemerland. De voormalige woning wordt vervangen door een kapschuur voor opslag van machines en materialen met beheerderswoning. Dit zal leiden tot aanzienlijke landschappelijke verbetering met herstel van oude zichtlijnen en forse afname van het bebouwd oppervlak. Bij het ontwerp van gebouwen zijn landschappelijk inpassing en duurzaamheid belangrijke thema's.

Voormalige manege en woning (onder)



Duinlusthoek; referentiebeelden uitvoeringskantoor Staatsbosbeheer



Referentiebeeld modern uitvoeringskantoor gebruik makend van duurzame materialen



Sfeerbeelden functies beheerkantoor



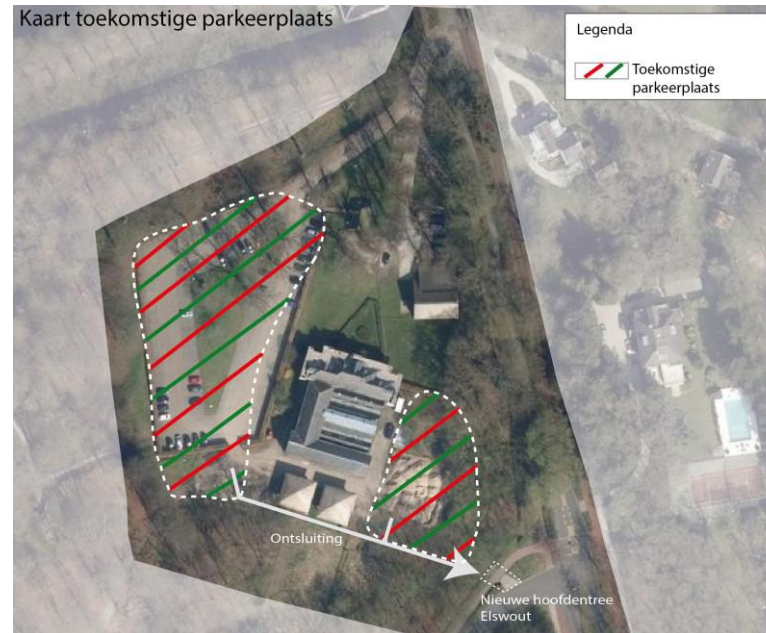
Verbeteren logistiek en verkeersveiligheid

De bestaande verkeerssituatie op de buitenplaats Elswout levert op verschillende belangrijke aandachtspunten op ten aanzien van de veiligheid van bezoekers en de logistiek van de gebruikers van het Grote Huis en de Orangerie. Staatsbosbeheer wil de knelpunten oplossen als onderdeel van de ontwikkeling van de buitenplaats Elswout. Als uitgangspunten geldt straks; een maximale scheiding van de verschillende verkeersstromen en het het zoveel mogelijk voorkomen van gemotoriseerd verkeer op de buitenplaats. Gekozen worden voor drie maatregelen op deze situatie te verbeteren door:

1. Verplaatsen van de entree van de parkeerplaats zodat deze veiliger en overzichtelijker wordt.
2. Uitbreiden van de parkeercapaciteit ten behoeve de nieuwe functies op eigen terrein.
3. Alternatief voor de tijdelijke leveranciersroute in samenwerking met overheden en ondernemers bijvoorbeeld door inzet van elektrische karren. Geen nieuwe afrit aan de Elswoutslaan



Poortlaan niet geschikt voor vrachtwagens



Oplossen verkeersknooppunt door verplaatsen entree naar de Zijweg en uitbreiden parkeercapaciteit

Samenwerking & maatschappij

Staatsbosbeheer heeft als eigenaar en beheerder van Elswout een coördinerende rol bij de exploitatie van de buitenplaats. De meeste gebouwen worden verhuurd. Hierbij wordt bewust gezocht naar (lokale) organisaties die met de buitenplaats verbonden zijn en een meerwaarde hebben voor Elswout.

Onderlinge samenwerking tussen ondernemers op de buitenplaats wordt gefaciliteerd en versterkt, door het organiseren van regelmatige bijeenkomsten en bijvoorbeeld een jaarlijkse dag van Buitenplaats Elswout waarbij elke ondernemer zich presenteert aan de bezoekers.

Bij de exploitatie ziet Staatsbosbeheer een toenemende rol voor vrijwilligers. Niet alleen voor het snoeien van hagen of het onderhouden van bankjes, maar juist ook als gastheren en -vrouwen in het Oostelijke Koetshuis, als gidsen bij (nieuwe) rondleidingen en monitoring van natuur.

Ook wordt de samenwerking met andere landgoedeigenaren en organisaties in de omgeving zoals Ons Bloemendaal, ondernemers, musea, scholen en Nationaal Park Zuid-Kennemerland verder uitgebouwd. Op deze manier ontwikkelt de buitenplaats Elswout nog verder als plek waar het genieten is voor iedereen.



Weldoeners van Buitenplaats Elswout

De Weldoeners van Elswout zijn bedrijven, organisaties en families die zich aan deze unieke plek willen verbinden. Ze putten er inspiratie uit en ondersteunen Staatsbosbeheer financieel bij de instandhouding en ontwikkeling van de buitenplaats Elswout. De Weldoeners van Elswout beseffen het belang van cultureel erfgoed, natuur, kunst en cultuur. De Weldoeners van Elswout krijgen als tegenprestatie een exclusief en passend aanbod om van de sfeer en de ambiance van de buitenplaats te genieten, variërend van een exclusieve dag op de buitenplaats met collega's, vakgenoten of bijzondere relaties, een familiedag vol activiteiten met alle kleinkinderen tot een intiem diner voor twee in een van de bijzondere follies. Ook hierbij werkt Staatsbosbeheer samen met bestaande en toekomstige ondernemers van de buitenplaats, want een buitenplaats beheer je niet alleen.



Planning en financiering

De projecten die volgen uit deze visie op de ontwikkeling van Elswout zijn divers en omvangrijk. De projecten worden gerealiseerd met inzet, bijdragen en/of financiering van Staatsbosbeheer, RCE, Provincie Noord-Holland en de gemeente Bloemendaal. Een aantal projecten ligt al klaar om uitgevoerd te worden; andere vereisen nadere uitwerking en wijziging van het bestemmingsplan.

Vanaf 2021/2022 worden de planologische procedures gestart. Parallel wordt gestart met het opstellen van de benodigde verbouwplannen voor de leegstaande gebouwen en aansluitend de openbare procedures voor de werving van ondernemers. Streven is dat in 2025 alle leegstaande gebouwen een passende functie en gebruik hebben. Tot die tijd houdt Staatsbosbeheer de gebouwen levendig door het mogelijk maken van passend, tijdelijk gebruik.

Voor de projecten waarvoor al dan niet een (omgevings)vergunning nodig is, zoals verbetering van de logistieke situatie en versterkingsprojecten natuur, cultuurhistorie en beleving worden stapsgewijs uitgevoerd vanaf 2021.

Wilt u op de hoogte blijven van de werkzaamheden en en activiteiten op de buitenplaats Elswout? Kijk op www.staatsbosbeheer.nl/elswout voor de verschillende mogelijkheden; informatieavonden, rondleiding en inloopsprekuren.



Informatie, tekst en referentiebeelden

Bij het opstellen van het ontwikkelen is gebruik gemaakt van verschillende beeldmateriaal, informatie en (inspiratie) bronnen:

www.bloemendaal.nl
www.onsbloemendaal.nl
www.cultureelerfgoed.nl
www.rce.nl
www.noord-holland.nl
www.noord-hollandsarchief.nl
www.liefdesmomenten.nl
<https://vrijinculemborg.nl/>
www.natuurmonumenten.nl
<http://www.christap.eu/>
<https://www.vankindtotouder.nl/>
<https://www.houseofbird.nl/>
www.hollandshout.nl

Restaurant het Ruyterhuis in Bakkum
Natuurmonumenten 's Gravenland
Restaurant Vroeg in Bunnik
Fotografen Beeldbank Staatsbosbeheer
Museum Oud Amelisweerd
Joep van Os architecten
Roeland Koning
Museum Boerhave
Militair Museum Soesterberg

Opgesteld door: Staatsbosbeheer, 2020, actualisatie mei 2021

